

52. 笋的节间在具芽或有分枝的一侧稍显纵沟槽，或节间下部为明显扁平。

55. 幼笋节间无毛；叶鞘无毛；叶耳及鞘口缝毛俱缺…… 53. 粗枝玉山竹 *Y. pachyclada* Yi

55. 幼笋节间具短硬毛。

56. 叶鞘上部被微毛，鞘口有棕色繸毛；叶片无毛，宽 0.3—1.3 厘米，次脉 2—4 对

…………… 51. 玉山竹 *Y. nitakayamensis* (Hayata) Keng f.

56. 叶鞘无毛，鞘口亦无繸毛或偶可在上部叶鞘之两肩具 1—3 条直立的缝毛；叶片下表面

初时被微毛，宽 1—2.5 厘米，次脉 4—8 对…… 52. 绥江玉山竹 *Y. suijiangensis* Yi

组 1. 峨眉玉山竹组 Sect. *Brevipaniculatae* Yi in Journ. Bamb. Res. 14 (2): 4. 1995, nom. nov. — Sect. *Confusa* Yi in l. c. 5 (1): 8. 1986. nom. in errorem et invalidum.

笋通常较高大；枝条在笋之每节为多枝，其中无明显主枝，各枝直径远较笋为细弱；圆锥花序或总状花序，均为顶生。

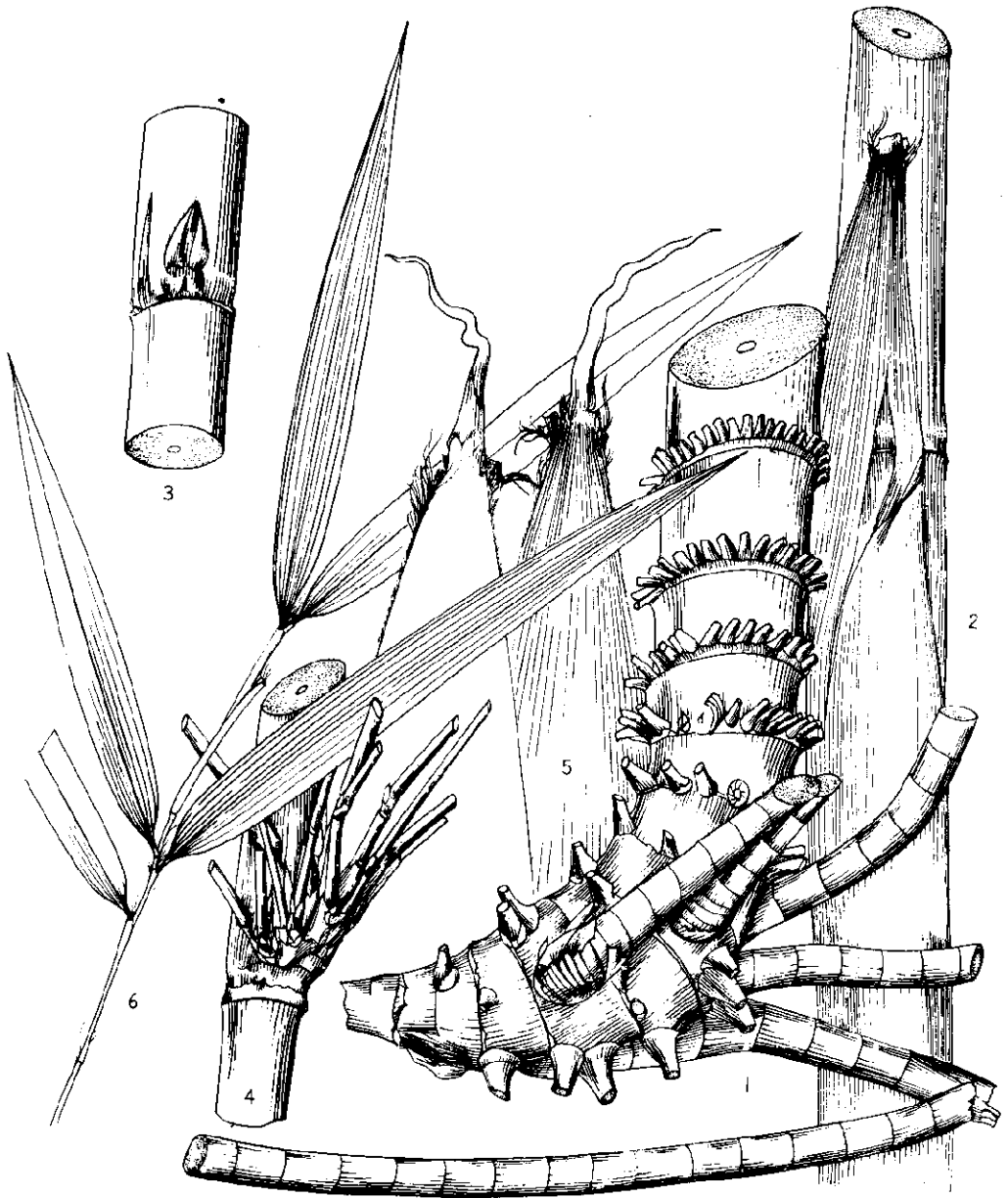
模式种：短锥玉山竹 *Yushania brevipaniculata* Yi

本组在我国产有 35 种及 1 变型。

1. 长肩毛玉山竹（竹子研究汇刊） 实竹（云南保山俗名） 图版 135

*Yushania vigens* Yi in Journ. Bamb. Res. 5 (1): 40. pl. 14. 1986; 云南树木图志下册，1423 页，图 666. 1991.

笋柄长达 50 厘米，具 24—48 节；节间长 2.5—13 (18) 毫米，粗 6—11 (14) 毫米，实心。笋高 2.5—5.5 (7) 米，粗 1.2—3 厘米；节间长 20—23 厘米，最长可达 28 厘米，基部节间长 3.5—7.5 厘米，圆柱形，绿色，偶有淡黄色条纹，无毛，平滑，实心或几实心；箨环明显，有时具箨鞘基部残存物；笋环平坦，较箨环为低，或在分枝节上与箨环等高；节内长 4—5 毫米，光亮。笋芽卵状三角形，两侧有硬毛，边缘密生黄褐色纤毛。笋每节分 5—9 枝，枝上举或斜展，长 60 厘米，径 1—2.5 毫米。笋紫红色或紫色，密被棕黑色刺毛；箨鞘宿存，长三角形，近等长或稍长于其节间，下半部软骨质，上半部革质，背面在下方密被棕色或棕黑色刺毛（被覆盖的三角形小区则无毛），中上方疏生棕色刺毛，纵肋明显，顶端两侧有长缝毛，边缘初时密生棕色小刺毛；箨耳深紫色，三角形或椭圆形，边缘密生向上且弯曲之缝毛；箨舌深紫色，圆拱形，下延，边缘初时密生长约 1 毫米之纤毛，包括毛长在内高约 3 毫米；箨片直立或外倾，线状披针形，无毛，宽 3—4 毫米，纵向脉纹明显，皱折或不皱折，边缘近于平滑，常内卷。小枝具 3—5 叶；叶鞘长 3.8—4.7 厘米，边缘常无纤毛；无叶耳，鞘口两肩各具 7—9 条淡黄色缝毛，后者长为 4—9 毫米，直立或上部微弯曲；叶舌微作拱形，紫色，无毛，高约 0.5 毫米；叶柄长 2—3 毫米；叶片线状披针形，长 8.5—19 厘米，宽 1—1.6 厘米，无毛，先端渐尖，基部楔形，次脉 5 对，小横脉不清晰，叶缘有针芒状小锯齿。花枝未见。 笋期 7—8 月。



图版 135 长肩毛玉山竹 *Yushania vigens* Yi: 1. 笋柄及笋基部; 2. 竿之一段, 示宿存箨箨; 3. 竿之一段, 示笋芽; 4. 竿之一段, 示分枝; 5. 箨箨; 6. 具叶小枝。(杨林绘)

产云南西部。生海拔 1 950—2 500 米的山箐之常绿阔叶林下。模式标志采自保山。竿劈篾供编织用。

2. 短锥玉山竹 (竹子研究汇刊) 大箭竹、墨竹 (峨眉植物图志), 峨眉玉山竹 (南京大学学报) 图版 136

*Yushania brevipaniculata* (Hand. -Mazz.) Yi in Journ. Bamb. Res. 5 (1): 44. 1986. — *Arundinaria brevipaniculata* hand. -Mazz. in Anzeig. Akad. Wiss. Math. Naturw. Wien 57: 237. 1920; Symb. Sin. 7: 1274. 1936. — *Sinarundinaria brevipaniculata* (Hand. -Mazz.) Keng ex Keng f. in Techn. Bull. Nat'l. For. Res. Bur. China No. 8: 13. 1948. — *Arundinaria chungii* Keng in W. P. Fang, Icon. Pl. Omei. 1 (2): pl. 53. 1944. — *Sinarundinaria chungii* (Keng) Keng f. in l. c. No. 8: 13. 1948; 中国主要植物图说——禾本科 23 页. 图 14. 1959. — *Yushania chungii* (Keng) Z. P. Wang et G. H. Ye in Journ. Nanjing Univ. (Nat. Sci. ed.) 1981 (1): 93. 1981; Yi in Journ. Bamb. Res. 4 (2): 33. 1985; 中国竹谱 88 页. 1988.

竿柄长达 20 厘米以上, 粗 5—8 毫米; 节间长 3—8 毫米, 圆柱形, 实心。竿高 2—2.5 米, 粗 5—10 毫米; 节间长达 32 厘米, 圆筒形, 幼时密被白粉, 并有紫色小斑点, 平滑, 老时变为黄色, 常具黑垢, 竿壁厚约 2.5 毫米; 箨环隆起, 初时有时具棕色小刺毛; 竿环平坦或微隆起; 节内长 3—5 毫米。竿芽长椭圆形, 扁平, 芽鳞边缘具白色纤毛。枝条以 3—7 枝生于竿之每节, 斜展, 梢端稍下垂, 长达 70 厘米, 直径 1—2.5 毫米, 无毛, 亦常具黑垢。笋紫绿色, 间有淡绿色条纹, 具贴生的淡黄褐色刺毛; 箨鞘宿存, 软骨质, 长圆形, 约为其节间长度的 1/3, 背面具黑褐色斑块, 在下部疏生淡黄褐色刺毛, 纵肋约略可见, 顶端圆拱形, 边缘上部具淡黄褐色纤毛; 箨耳发达, 线形, 紫色, 抱竿贴生, 具多条黄褐色或紫色的繸毛, 其长为 7—8 毫米, 并作放射状开展; 箨舌圆拱形, 无毛, 高达 4 毫米; 箨片狭长披针形或线状披针形, 外翻, 无毛, 宽 1—2 毫米。每小枝通常具 3 叶, 稀可 2 叶或多至 6 叶; 叶鞘长 3—5 厘米, 上部纵脊不明显, 纵向脉纹清晰, 无毛; 叶耳通常存在, 线形, 褐色, 具数条长 2—5 毫米淡黄褐色放射状开展之繸毛; 叶舌发达, 圆拱形, 无毛, 高 1—2 毫米; 叶柄长 2—3 毫米; 叶片披针形, 长 7—12 厘米, 宽 8—16 毫米, 先端渐尖, 基部楔形或阔楔形, 下表面淡绿色, 两面均无毛, 次脉 (3) 4 (5) 对, 叶缘具细锯齿而略粗糙。花枝长达 30 厘米, 下部节上可再分具花小枝; 圆锥花序, 顶生, 长 8—12 厘米, 具多达 20 枚以上的小穗, 基部被叶鞘所包藏或微伸出, 花序枝无毛, 基部托以小形苞片, 各具 2 或 3 枚小穗; 小穗柄细长, 微呈波状曲折, 长 15—30 毫米, 腋间具小瘤状腺体; 小穗含 4—7 朵小花, 长 2.5—5 厘米, 直径 1.5—2 毫米, 紫色或紫黑色; 小穗轴节间扁平, 长 5—8 毫米, 宽约 0.5 毫米, 背部贴生微毛, 向顶端则毛更密; 颖无毛, 先端锐尖或钝圆, 第一颖卵形兼长圆形, 长 2.5—4 毫米, 仅具 1 脉及数条小横脉, 第二颖卵状披针形, 长 4—7 毫米, 具 7—9 脉, 脉间具小横脉; 外稃卵状披针形, 纸