

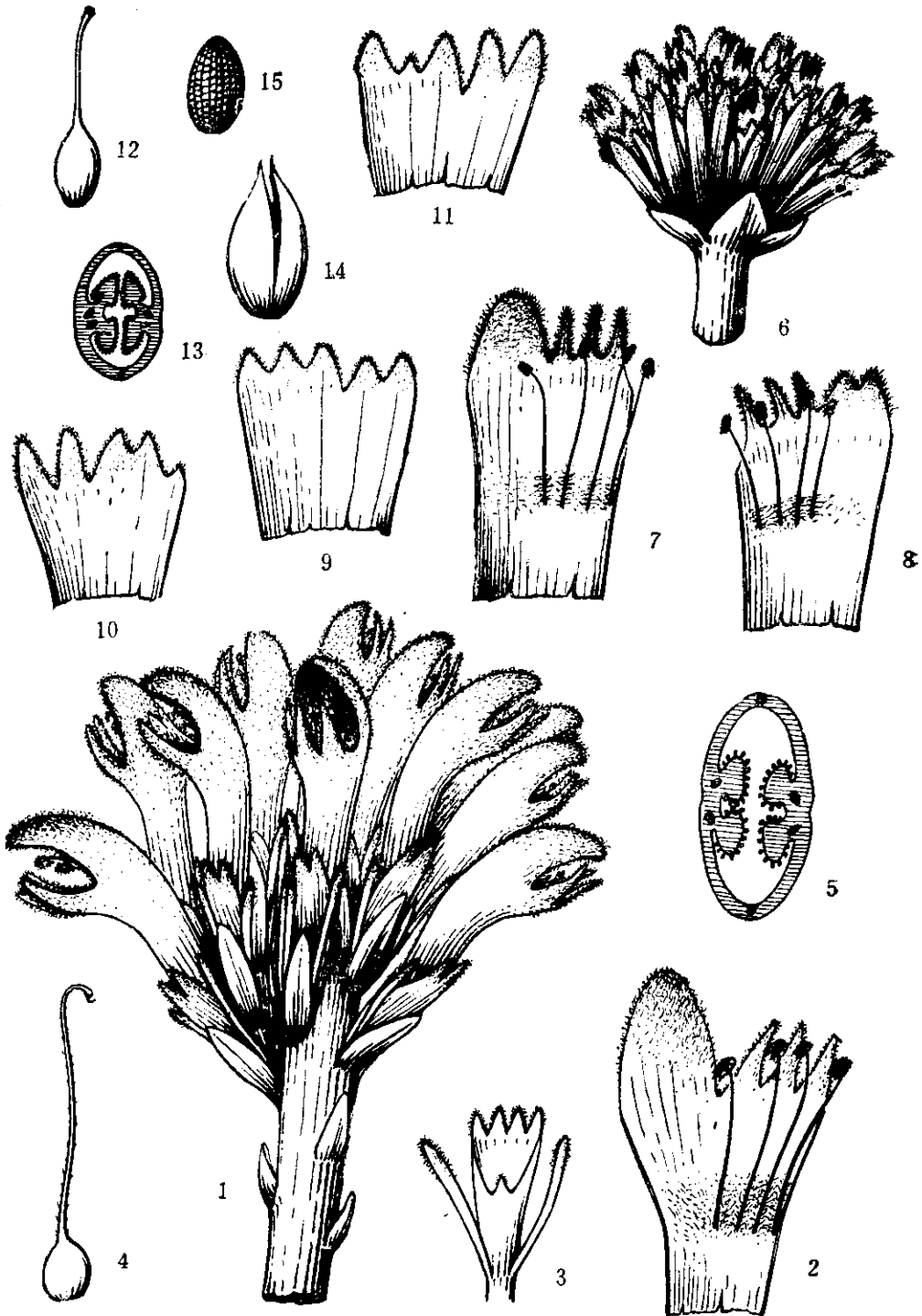
近头状花序；苞片卵状披针形，长 1.8—2.2 厘米，宽 4—5 毫米，顶端渐尖，两面近无毛，连同小苞片和花冠裂片边缘密被淡黄白色多细胞长绵毛；花梗长约 0.5 厘米或几无梗；小苞片 2 枚，线状披针形，长 2—2.2 厘米。花萼筒状，长 2.5—3 厘米，顶端 5 裂，近轴面 1 枚裂片极小狭三角形，长、宽均为 2—2.5 毫米，或几乎缺无，其余 4 枚裂片近等大，狭三角形，长 6—9 毫米，基部宽 3—4.5 毫米，顶端近急尖。花冠二唇形，干后黄色，直立，长 5—6 厘米，筒部明显长于唇部，近圆筒形，向上渐膨大，上唇长于下唇，长 1.8—2 厘米，稍弯曲，全缘，顶端钝圆，下唇 3 裂，裂片近等大，狭披针形，长 1—1.2 厘米，基部宽 3—4 毫米，先端渐尖，外面近无毛，内面及边缘密被长绵毛，常具 1—3 脉。雄蕊 4 枚，着生于距筒基部 1—1.2 厘米处，花丝稍粗壮，长 3—3.5 厘米，中部以下密被长绵毛，向上渐变无毛，花药长卵形，长 3—3.5 毫米，密被黄白色长绵毛，基部具小尖头。子房卵球形，长 7—7.5 毫米，宽 5—6 毫米侧膜胎座 4，两两靠合，花柱长 4—4.5 厘米，被稀疏的柔毛，柱头膨大，近球形。果实未见。花期 6—7 月。

我国特有，产四川西北部(松潘)。寄生于锦鸡儿属 *Caragana* Fabr. 植物的根部，海拔 3 600 米。

2. 矮生豆列当 (中国高等植物图鉴) 图版 25: 6—15

Mannagettaea hummelii H. Smith in *Acta Hort. Gothob.* **8**: 138, fig. 4, pl. 3(a). 1933; 中国高等植物图鉴 **4**: 113. 1975; Z. Y. Zhang in *Bull. Bot. Res.* **6**(1): 91, fig. 2(6—15). 1986. — *Gleadovia kokonorica* Keng f. in *Sunyatsenia* **7**(1): 3, pl. 1. 1948. — *M. ircutensis* M. Pop. in *Not. Syst. Herb. Inst. Bot. Acad. Sci. URSS* **16**: 10, tab. 2. 1954; *Novopokr. et Tzvel. in Schischk. Fl. URSS* **23**: 115. 1958.

植株矮小，高 3—5 厘米。茎极短，长 1—1.5 厘米。叶极少数，鳞片状，宽卵状三角形，长、宽均约为 6—7 毫米，两面近无毛，先端稍钝。花常数朵至十几朵簇生于茎的顶端，成伞房花序；苞片长卵形，长 1.8—2 厘米，宽 0.4—0.6 厘米，顶端渐尖，边缘密被长绵毛；花梗极短，长约 0.2 厘米。小苞片 2，线形，贴生于花梗上部或花萼筒的基部，长 1.5—1.6 厘米，宽 0.1—0.15 厘米，常具 1 脉，下部无毛，上部被长绵毛。花萼筒状，长 1.5—1.7 厘米，顶端 5 浅裂，裂片三角形，近等大，长 3—5 毫米，宽约 2.5—3.5 毫米，或有的裂片顶端又再 2 齿裂，或有时后面 1—2 枚裂片较小，长 0.2 厘米，或后面的 2 枚裂片之间深裂至基部。花冠紫色，稍弯曲，长 2.2—2.5(—3) 厘米，筒部远比唇部长，顶端及内面密被长绵毛，上唇全缘或顶端 2 浅裂，长 5—8 毫米，下唇 3 裂，裂片线形，长 4—5 毫米，基部宽 0.1—0.15 厘米，裂片之间不具褶。雄蕊 4 枚，花丝着生于距筒基部 1 厘米处，长 1—1.5 厘米，下部密被长绵毛，上部渐变光滑，花药长卵形，长 1.6—1.8 毫米，外面被白色长柔毛，稀变无毛，基部具小尖头。子房长卵形，长 6—7 毫米，宽 3—4 毫米，胎座 4，两两靠合，花柱长 0.8—1 厘米，近无毛，柱头近球形。蒴果长圆形或卵状球形，长 0.8—1 厘米，直径 6 毫米。



1—5. 豆列当 *Mannagettaea labiata* H. Smith: 1. 植株, 2. 花冠展开, 3. 花萼和小苞片, 4. 雌蕊, 5. 子房上部横切面。6—15. 矮生豆列当 *M. hummelii* H. Smith: 6. 植株, 7—8. 花冠展开, 9—11. 花萼展开, 12. 雌蕊, 13. 子房近中部横切面, 14. 果实, 15. 种子。(吴彰桦绘)

种子多数,甚小,长圆形,长约 0.15 毫米,外面网状。花期 6—7 月,果期 8—9 月。

产甘肃西南部及青海东南部。生于山坡灌丛中及林下,海拔 3 200—3 700 米;常寄生于锦鸡儿属 *Caragana* Fabr. 柳属 *Salix* L. 或其它植物的根上。苏联的萨彦岭地区也有分布。

9. 列当属*——*Orobanche* L.

L. Sp. Pl. 632.1753, p. p. et *Gen. Pl. ed.* 5:281. 1754; *G. Beck, Monogr. Orob.* 73.1890; et in Engler, *Pflanzenr.* IV. 261 (Heft 96): 44. 1930; *Z. Y. Zhang in Acta Phytotax. Sin.* 26(2):100. 1988.——
Phelipaea Desf. in *Ann. Mus. Par.* 10:298. 1807.

多年生、二年生或一年生肉质寄生草本,植株常被蛛丝状长绵毛、长柔毛或腺毛,极少近无毛。茎常不分枝或有分枝,圆柱状,常在基部稍增粗。叶鳞片状,螺旋状排列,或生于茎基部的叶通常紧密排列成覆瓦状,卵形、卵状披针形或披针形。花多数,排列成穗状或总状花序,极少单生于茎端;苞片 1 枚,常与叶同形,苞片上方有 2 枚小苞片或无,小苞片常贴生于花萼基部,极少生于花梗上,无梗、几无梗或具极短的梗。花萼杯状或钟状,顶端 4 浅裂或近 4—5 深裂,偶见 5—6 齿裂,或花萼 2 深裂至基部或近基部,而萼裂片全缘或顶端又 2 齿裂。花冠弯曲,二唇形,上唇龙骨状、全缘,或成穹形而顶端微凹或 2 浅裂,下唇顶端 3 裂,短于、近等于或长于上唇。雄蕊 4 枚,2 强,内藏,花丝纤细,着生于花冠筒的中部以下,基部常增粗并被柔毛或腺毛,稀近无毛,花药 2 室,平行,能育,卵形或长卵形,无毛或被短柔毛或被长柔毛。雌蕊由 2 合生心皮组成,子房上位,1 室,侧膜胎座 4,具多数倒生胚珠,花柱伸长,常宿存,柱头膨大,盾状或 2—4 浅裂。蒴果卵球形或椭圆形,2 瓣开裂。种子小,多数,长圆形或近球形,种皮表面具网状纹饰,网眼底部具细网状纹饰或具蜂巢状小穴。

本属约有 100 多种,主要分布于北温带,少数种分布到中美洲南部和非洲东部及北部。我国产 23 种,3 变种,1 变型,大多数分布于西北部,少数分布到北部、中部及西南部等地。

分种检索表

1. 花有 2 枚小苞片(组 1. 小苞组 Sect. *Trionychon* Wallr.)。
 2. 花药无毛。
 3. 植株密被白色蛛丝状长柔毛,并混生短腺毛;茎不分枝;花萼长 1—1.4 厘米;花冠长 2—2.5

* 植物分类学报。