

二深裂,顶部5—7浅裂。

我国产1种。

1. **锦地罗**(岭南采药录) 落地金钱、钉地金钱、乌蝇草(广东);一朵芙蓉(岭南采药录);金雀梅(福建);文钱红(广西) 图版6: 15—18

Drosera burmannii Vahl, Symb. Bot. 3: 50. 1794; Benth. Fl. Hongk. 129. 1861; C. B. Clarke in Hk. f. Fl. Brit. Ind. 2: 424. 1878; Diels in Engl. Pflanzenr. 26 (IV. 112): 75. f. 27. 1906; Merr. in Lingnan Sci. Journ. 5: 84. 1927; R. Wight, Ic. Pl. Ind. or. 2: t. 944. 1963; 侯宽昭等, 广州植物志 125. 1956; 海南植物志 1: 371. 1964; 中国高等植物图鉴 2: 73. 图 1875. 1972; T. S. Liu in Taiwan 2: 649. 1976.——*D. rotundifolia* auct. non L. (1753); Lour. Fl. Cochinch. 186. 1790.

草本,茎短,不具球茎。叶莲座状密集,楔形或倒卵状匙形,长0.6—1.5厘米,基部渐狭,近无柄或具短柄,绿色或变红色至紫红色,叶缘头状粘腺毛长而粗,常紫红色,叶面腺毛较细短,叶背被柔毛或无毛;托叶膜质,长约4毫米,基部与叶柄合生,上部分离,5—7深裂或2—3深裂而每裂片再作1—3裂。花序花葶状,1—3条,具花2—19朵,长6—22厘米,无毛或具白色腺点,红色或紫红色;苞片被短腺毛,3或5裂,戟形,居中1裂特长,线形,两边裂片短小,钻形或三角形;花柄长1—7毫米,被腺毛或无毛;花萼钟形,5裂几达基部,浅绿色、红色或紫红色,背面被短腺毛和白腺点,宿萼腹面密具黑点或无点;花瓣5,倒卵形,长约4毫米,白色或变浅红色至紫红色;雄蕊5;子房近球形,无毛,侧膜胎座5,稀6,花柱5,稀6,内卷,顶部齿裂。蒴果,果片5,稀6;种子多数,棕黑色,具规则脉纹。 花果期全年。

产云南、广西、广东、福建等省区南部和台湾省。生于海拔50—1520米的平地、山坡、山谷和山顶的向阳处或疏林下,常见于雨季。广布于亚洲、非洲和大洋洲的热带和亚热带地区,多生于近海地带或海岛。模式标本采自缅甸。

全株药用,味微苦,有清热去湿,凉血,化痰止咳和止痢之能。民间用于治肠炎、菌痢、喉痛、咳嗽和小儿疳积,外敷可治疮痍肿毒等。

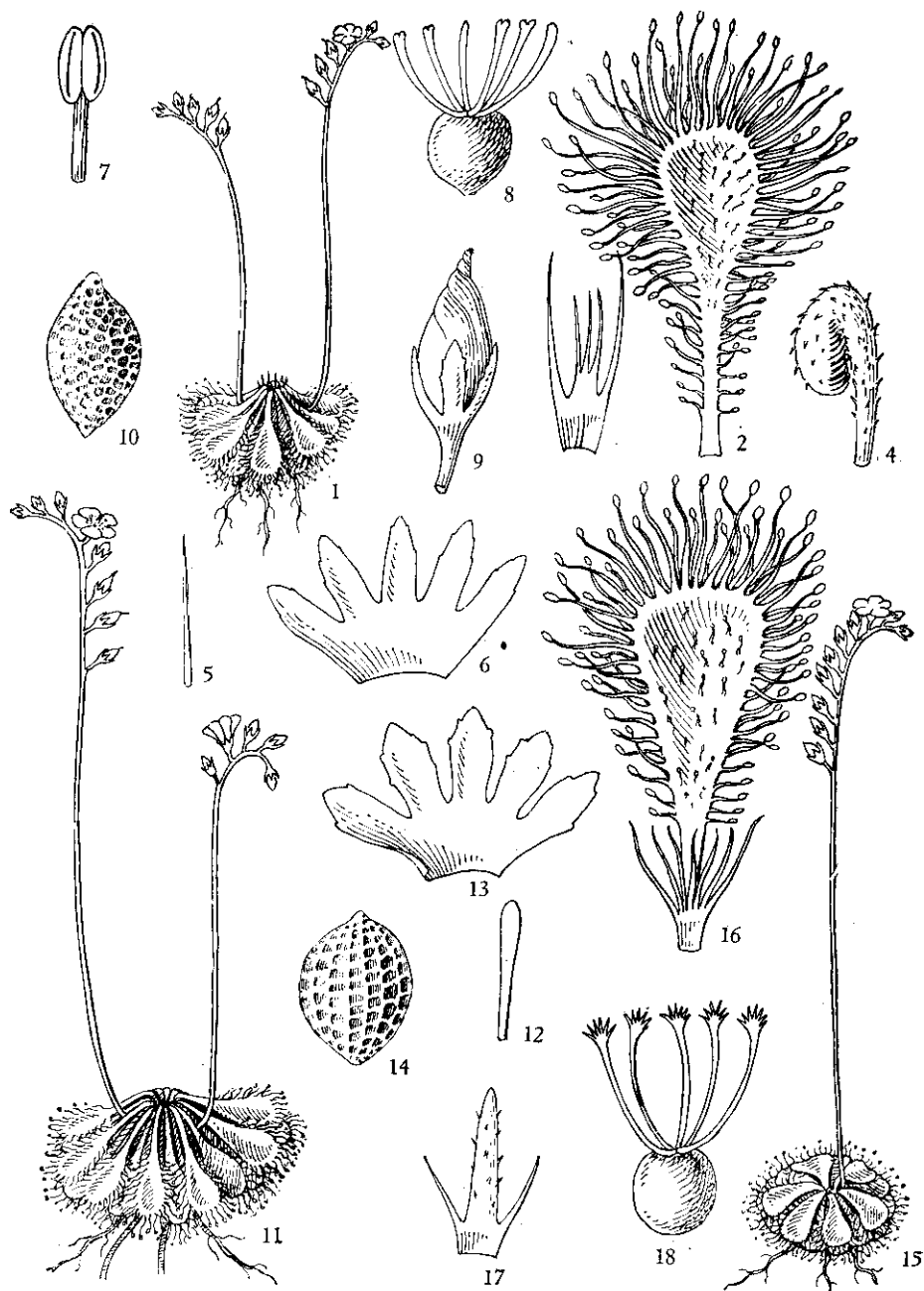
组2. 长叶茅膏菜组——**Sect. *Bryastrum*** Planch. in Ann. Sci. Nat. III. 9: 93. 1848.

茎短或伸延;叶散生或密集,托叶膜质或无,叶柄与叶片难于区分。花瓣较狭小;花柱3,二深裂至基部。

我国产1种。

2. **长叶茅膏菜**(海南植物志) 捕蝇草、满露草(广东海南) 图版7

Drosera indica L. Sp. Pl. 282. 1753; Wight. Illustr. Ind. Bot. 44. t. 20. fig. c. 1840; C. B. Clarke in Hk. f. Fl. Brit. Ind. 2: 424. 1879; Diels in Engl.



1—10.匙叶茅膏菜 *Drosera spathulata* Labill. var. *spathulata*: 1.植株和花序; 2.叶(叶面观); 3.托叶; 4.幼叶(示折叠); 5.苞片; 6.花萼(背面观); 7.雄蕊; 8.雌蕊; 9.果实(具宿存花被); 10.种子。11—14.宽苞茅膏菜 *Drosera spathulata* var. *loureiri* (Hk. et Arn.) Y. Z. Ruan: 11.植株和花序; 12.苞片; 13.花萼(背面观); 14.种子。15—18.锦地罗 *Drosera burmannii* Vahl; 15.植株和花序; 16.叶(具托叶); 17.苞片; 18.雌蕊。(余汉平绘)