

## 83b. 紫花碧江乌头(变型)

*Aconitum tsaii* f. *purpureum* W. T. Wang, 植物分类学报, 增刊 1: 79. 1965.

与碧江乌头的区别: 萼片紫色。花瓣的爪不膝状弯曲。

产云南碧江。生海拔 3200 米山地草坡。

## 83c. 毛茎碧江乌头(变种)

*Aconitum tsaii* var. *puberulum* W. T. Wang in Addenda.

与碧江乌头的区别: 茎有开展的和反曲的短柔毛; 花序轴和花梗有反曲的短柔毛; 萼片蓝色。花瓣的爪不膝状弯曲。

产我国云南碧江。生海拔 4100 米山坡灌丛草地。

## 84. 珠芽乌头

*Aconitum bulbiferum* Hand.-Mazz. in Anz. Ak. Wiss. Wien. Math.-Nat. Kl. 62: 220. 1925; Symb. Sin. 7: 296, t. 8, f. 1. 1931.

块根圆柱形, 长 1.5—3 厘米。茎缠绕, 长 1.5—2.5 厘米, 上部被短柔毛; 珠芽多数腋生, 暗褐色, 长达 6 毫米, 脱落。叶片心状五角形, 长 5.5—9 厘米, 宽 6—9 厘米, 三深裂至距基部 6—10 毫米处, 中央深裂片菱状卵形, 顶端长渐尖, 在下部不明显三浅裂, 边缘稍密生粗牙齿, 侧深裂片斜扇形, 不等二裂稍超过中部; 叶柄比叶片长 2 倍, 或较短。总状花序短, 疏生 1—6 花; 苞片叶状, 花梗长 1.5—4.5 厘米; 小苞片生花梗中部, 叶状; 萼片蓝色, 外面无毛或几无毛, 内面被白色柔毛, 上萼片高盔形, 高 2.5—3 厘米, 中部粗约 1 厘米, 下缘斜升, 稍凹, 长 1.5—1.8 厘米, 侧萼片长 1.8—2 厘米; 花瓣无毛, 唇长 6—7 毫米, 二浅裂, 距细, 长约 10 毫米, 向后弯, 拳卷, 末端近球形; 雄蕊无毛, 花丝有小齿或全缘; 心皮 5, 无毛。 9 月开花。

产四川西南部(会理)。生海拔 3600 米一带山地。

这种花瓣的距长约 10 毫米, 是乌头亚属 Subgen. *Aconitum* 中花瓣长度最大的, 在这亚属其他大多数种, 花瓣距长在 1—3.5 毫米之间, 在拳距瓜叶乌头 *A. hemsleyanum* var. *circinatum* 和长距瓜叶乌头 *A. hemsleyanum* var. *elongatum*, 花瓣距分别长达 6 毫米和 8 毫米。

## 85. 哈巴乌头 图版 49: 3—5; 图版 51: 6

*Aconitum habaense* W. T. Wang, 植物分类学报, 增刊 1: 80. 1965.

块根胡萝卜形, 长约 4.5 厘米, 粗约 1.5 厘米。茎长 1.5—2.4 米, 缠绕, 疏被反曲而紧贴的短柔毛。茎下部叶有长柄, 在开花时枯萎。茎中部叶具稍长柄; 叶片五角

形，长 5.5—8 厘米，宽 10—11 厘米，三深裂至距基部 4—6 毫米处，中央深裂片宽菱形，渐尖或长渐尖，近羽状深裂，侧深裂片斜扇形，不等二深裂，表面疏被紧贴短柔毛，背面几无毛；叶柄与叶片近等长或稍短。顶生总状花序长 50—85 厘米，稀疏，有 16—19 朵花；轴和花梗密被反曲的淡黄色短柔毛；苞片大部叶状，只上部苞片小，线形；花梗长 2.2—7 厘米，斜展；小苞片生花梗下部至上部，线形，长 6—10 毫米，宽 0.4—1 毫米；萼片蓝紫色，外面稍密被短柔毛，上萼片盔形，高约 2.2 厘米，自基部至喙长 2—2.2 厘米，在中部以上最宽处宽 1—1.4 厘米，下缘稍凹，喙短；花瓣无毛，爪顶端膝状弯曲，瓣片长约 8 毫米，唇长约 5 毫米，末端二浅裂，距长约 3 毫米，近拳卷；雄蕊无毛，花丝全缘，稀有 1—2 枚小齿；心皮 5，无毛。 8 月开花。

产云南西北部(中甸哈巴山)。生海拔 3600 米山坡灌丛中。

本种很近拟哈巴乌头 *A. chuianum*，但叶的深裂片较狭，分裂较深，花梗较长，有淡黄色柔毛，花瓣的爪膝状弯曲，可以区别。也稍近玉龙乌头 *A. stapfianum*，但叶的分裂程度较小，茎、花序和萼片外面都有短柔毛，花瓣的爪膝状弯曲而不同。

#### 86. 拟哈巴乌头

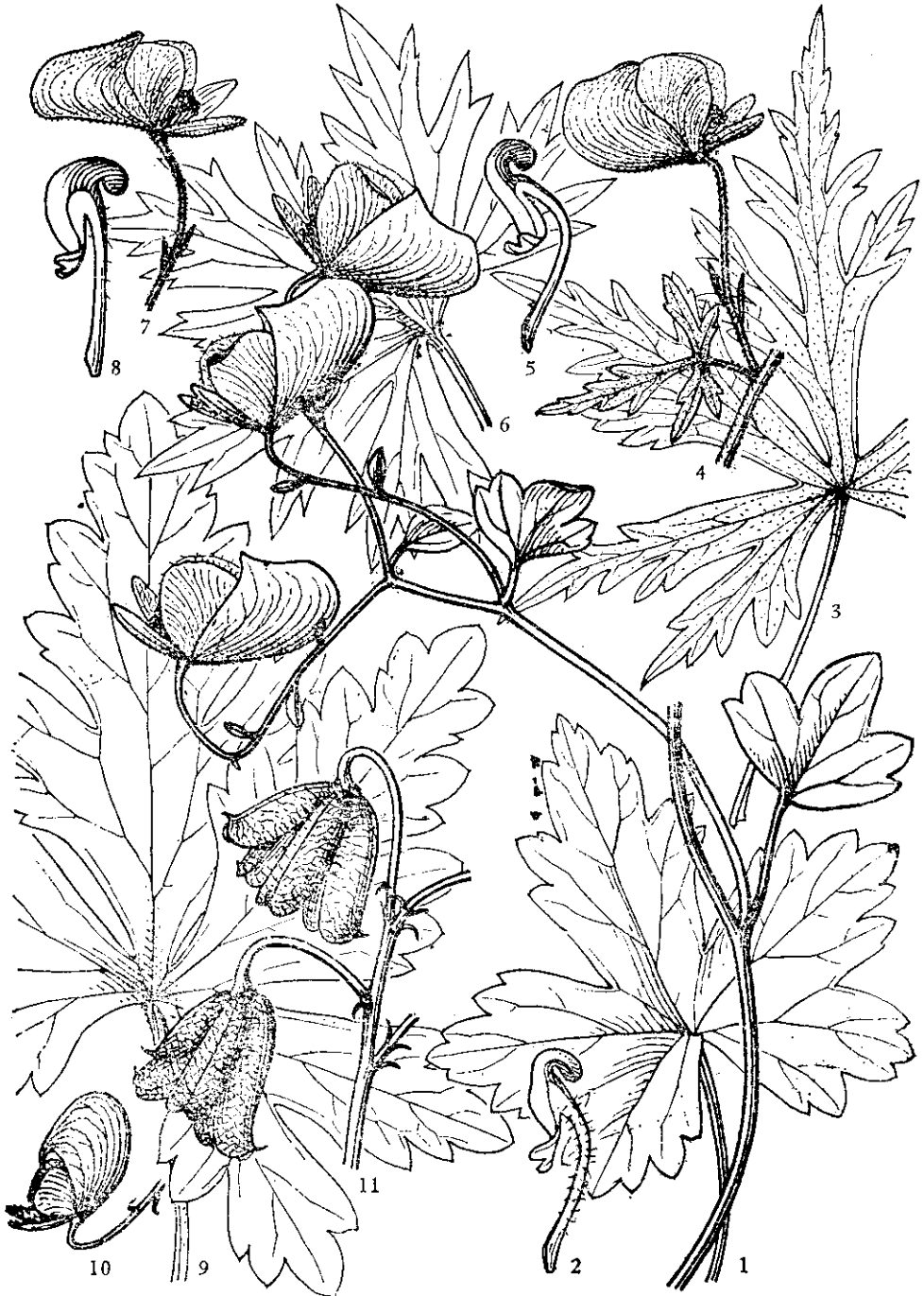
*Aconitum chuianum* W. T. Wang, 植物分类学报, 增刊 1: 80. 1965.

块根狭倒圆锥形，长 4.5—6 厘米，粗约 1.5 厘米。茎长 1.2—1.6 米，下部直立，上部缠绕，疏被反曲的短柔毛，等距离生叶，上部分枝。茎中部叶具稍长柄；叶片五角形，长约 7.8 厘米，宽约 11 厘米，基部心形，三深裂至距基部 2—3 毫米处，中央深裂片菱形，渐尖，三裂，二回裂片具少数卵形小裂片，侧深裂片斜扇形，不等二深裂，两面沿脉疏被短伏毛；叶柄长约 5 厘米，疏被短柔毛。顶生总状花序长 12—14 厘米，约有 11 花；轴和花梗密被反曲短柔毛；下部苞片叶状，上部的线形；花梗粗壮，与轴成钝角斜展，长 1—3 厘米；小苞片生花梗中部之上，线形，长 7—10 毫米；萼片深紫色，外面稍密被短柔毛，上萼片盔形，高约 1.5 厘米，自基部至喙长约 1.7 厘米，下缘近平展，稍凹，喙短，侧萼片宽倒卵形，长约 1.4 厘米；花瓣长约 1.8 厘米，无毛，瓣片长约 8.5 毫米，宽约 3.2 毫米，唇长约 4 毫米，微凹，距长约 1.5 毫米，向后弯；雄蕊无毛，花丝全缘；心皮 5，无毛。 8 月开花。

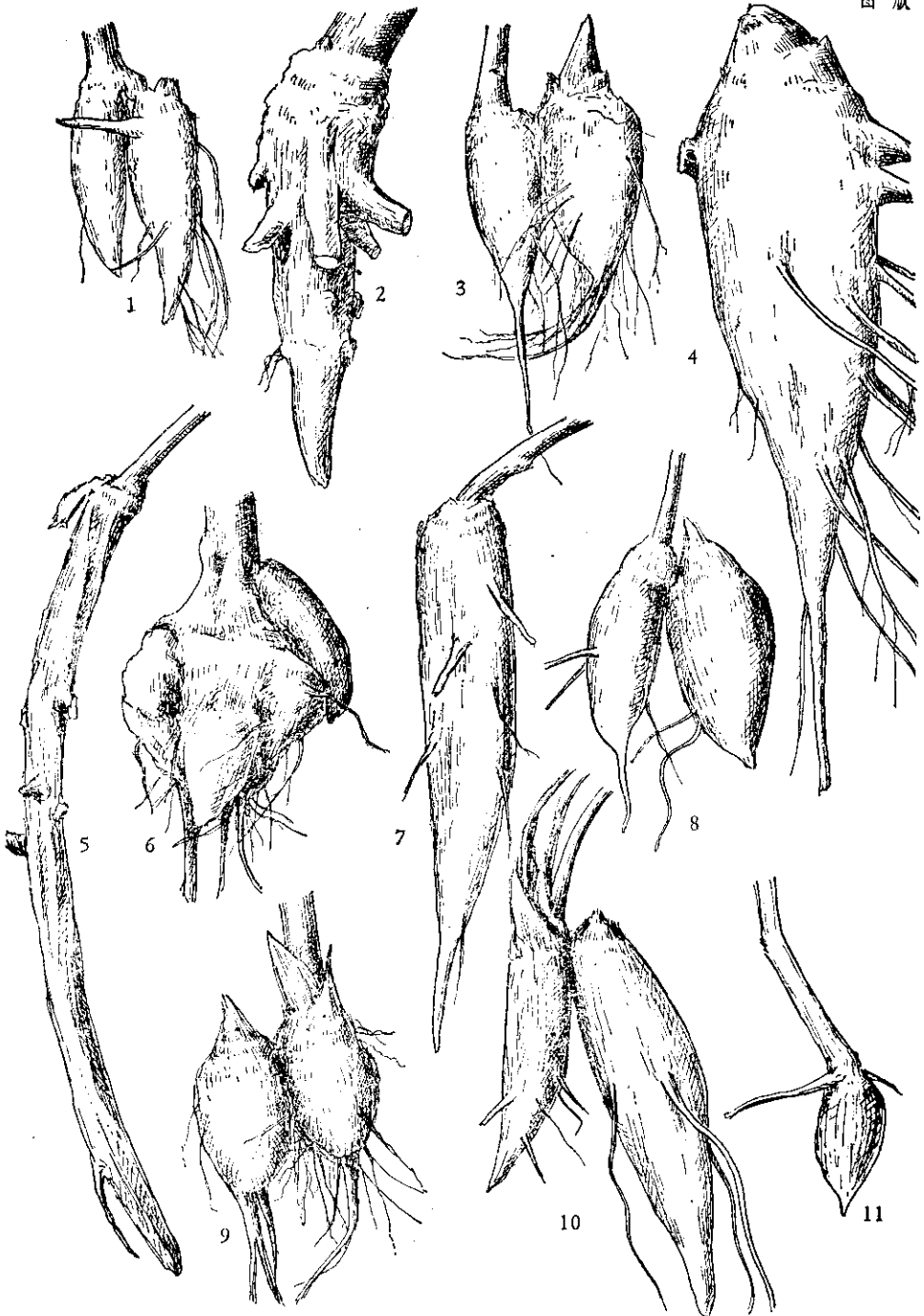
产我国云南中甸哈巴山。生海拔 3800 米山坡灌丛中。

#### 87. 藏南藤乌

*Aconitum elwesii* Stapf in Ann. Bot. Gard. Calc. 10: 174, pl. 112, A. 1905.



1—2. 弯果乌头 *Aconitum refractocarpum* 1. 茎生叶和花序; 2. 花瓣。3—5. 哈巴乌头 *A. habaense* 3. 茎生叶; 4. 花  $\times 1$ ; 5. 花瓣。6—8. 黄草乌 *A. vilmorinianum* 6. 茎生叶; 7. 花; 8. 花瓣。9—11. 拟玉龙乌头 *A. pseudostapfianum* 9. 茎生叶; 10. 花; 11. 聚合果。(冯晋庸绘)



块根(原大) 1.巨苞岩乌头 *Aconitum racemulosum* var. *grandibracteolatum* 2.粗茎乌头 *A. crassicaule* 3.瓜叶乌头 *A. hemseyanum* 4.爪盔瓜叶乌头 *A. hemseyanum* var. *unguiculatum* 5.滇南乌头 *A. austroyunnanense* 6.哈巴乌头 *A. habaense* 7.黄草乌 *A. vilmorinianum* 8.紫乌头 *A. episcopale* Lévl. 9.松潘乌头 *A. sungpanense* 10.玉龙乌头 *A. stapfianum* 11.宽叶蔓乌头 *A. szukinii*(王文采绘)