

3. 小沙蓬 图版 13: 7

Agriophyllum minus Fisch. et Mey. in Bull. Soc. Nat. Mosc. 12: 170. 1839; Ledeb. Fl. Ross. 3: 755. 1851; Iljin in Fl. URSS 6: 161. t. 7. f. 8. 1936; Голоск. in Фл. Казахст. 3: 243. t. 25. f. 13. 1960.

植株高5—40厘米。茎直立,较细,干时稻秆色,具沟稜,幼时被分枝毛,后期脱落。叶条形至钻状,叶脉明显,5—7条,纵行,幼时叶背被分枝毛,后期脱落。穗状花序尖塔形,较小,通常1—3个腋生;苞片卵形,先端渐尖,具小尖头,果时反折,背部被分枝毛,后期毛脱落。花被片小,膜质;雄蕊5,伸出花被外。果实卵圆形,无毛,背腹压扁,背部凸起,上部边缘具明显的、不规则浅裂的冠状翅缘,果喙仅在其上部分裂成2个针状小喙,其中部以下外侧各具一明显的扁平的狭三角状侧翅,略弯曲,坚硬,光滑,通常小喙较两侧翅短。种子矩圆形,腹面扁平或凹入,背部凸起,色浅。花果期5—8月。

本种在我国首次记录。标本采自新疆玛纳斯,生于荒漠地区。分布于苏联中亚地区、伊朗。

15. 虫实属——*Corispermum* L.

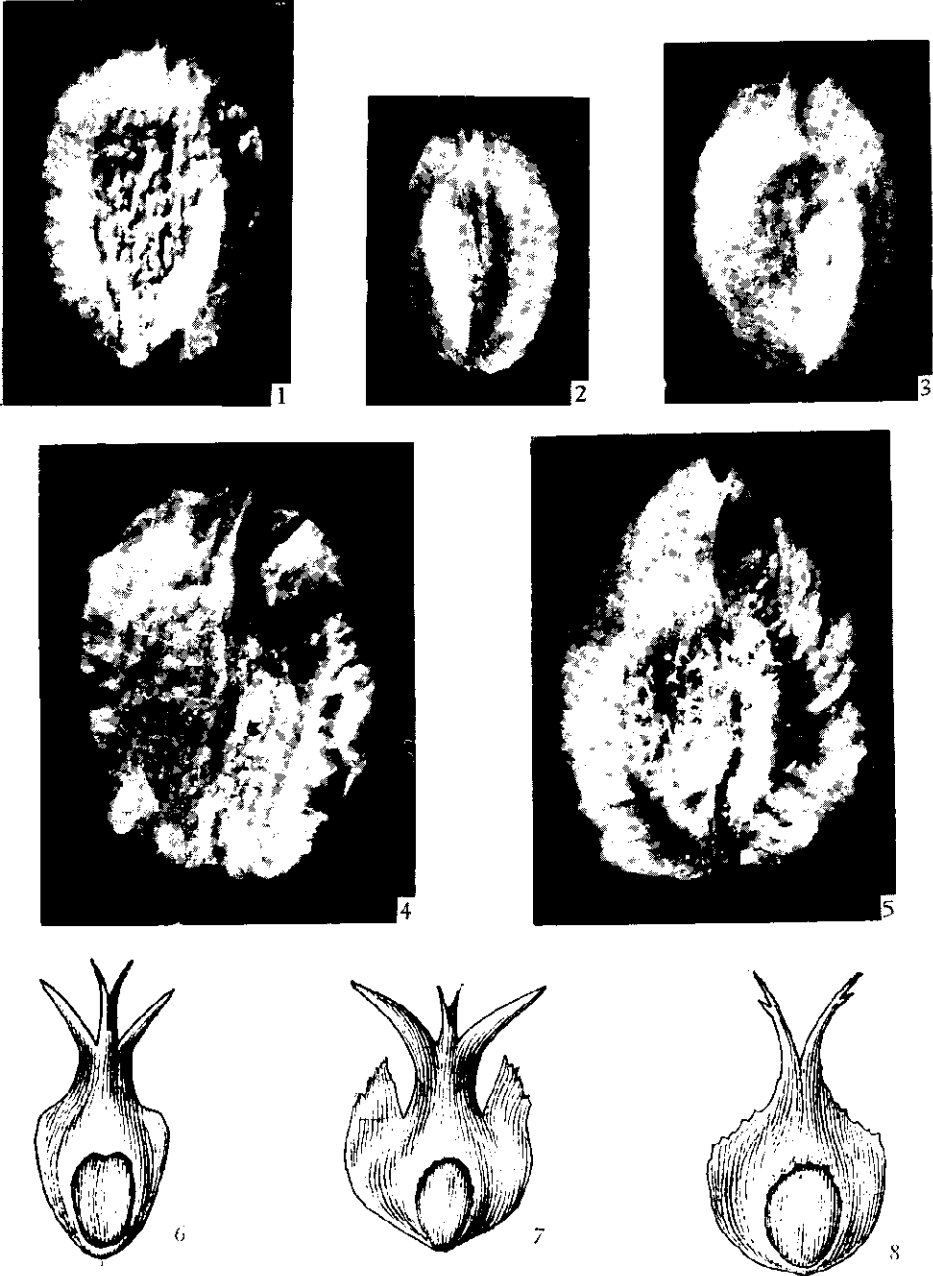
L. Gen. Pl. ed. 5, 5. 1754.

一年生草本,植株全体被星状毛。叶条形,稀倒披针形,无柄,扁平,全缘,先端钝或渐尖具小尖头,1—(3)脉。花序穗状,顶生和侧生,具多花,花密集或疏离;具苞片,无小苞片,苞片叶状、狭披针形至近圆形,有1—3脉,具宽或窄的膜质边缘,全缘,先端渐尖或骤尖并具小尖头,基部楔形或圆形。花两性,无柄,单生;花被片白膜质,1或3枚,不等大,近轴花被片1,直立,较大,远轴2,较小或缺;雄蕊下位,1、3或5(远轴2,近轴3)枚;花丝条形,扁平,通常长于花被片,稀等长;花药矩圆形,2室,纵裂;子房上位,卵状或椭圆状,背腹压扁,无毛或被毛,花柱短,柱头2。果实直立,背腹压扁,矩圆形至圆形,顶端急尖,近圆形或在果喙基部两侧下陷呈缺刻状,基部楔形、近圆形或心脏形;果核¹⁾通常为倒卵形或椭圆形,稀近圆形,平滑,具斑纹、疣状或乳头状突起,具光泽或无,被星状毛或无;果喙²⁾明显,上部具2喙尖³⁾,喙尖针状,直立、叉分或弯曲;果具翅,翅宽或窄或几近于无,全缘或啮蚀状,平直或呈波状皱曲,

1) 果核 (Nucleus): 指果实除翅及果喙以外中央含胚的部分。

2) 果喙 (Rostrum): 指果核顶端伸出的喙,亦即包括由花柱和柱头来源的部分。

3) 喙尖 (Rostellum): 仅指果喙上部分离的部分,亦即仅柱头来源的部分。



图版 13 果实 1. 长穗虫实 *Corispermum elongatum* Bunge. 2. 镰叶虫实 *C. falcatum* Iljir. 3. 拉萨虫实 *C. lhasaense* T sien et C. G. Ma. 4. 假镰叶虫实 *C. pseudofalcatum* T sien et C. G. Ma. 5. 鳞采虫实 *C. lepidocarpum* Grubov. 6. 芡花沙蓬 *Agriophyllum lateriflorum* (Lam.) Moq. 7. 小沙蓬 *A. minus* Fisch. et Mey. 8. 沙蓬 *A. squarrosum* (L.) Moq.