

14. 沙蓬属——*Agriophyllum* Bieb

Bieb. Fl. Taur.-Cauc. 3, 6. 1819.

一年生草本。茎直立，从基部分枝，光滑或被分枝状茸毛。叶互生，无柄或具柄，条状、披针状条形，披针形或卵圆形，全缘，先端渐尖具小尖头，基部渐狭或圆楔形，具3至多条叶脉。花序穗状，具苞片，无小苞片；苞片覆瓦状排列，基部宽，先端急缩呈锐尖头，后折，背部密被分枝状毛；花两性，无柄，单生于苞片腋部；花被裂片1—5，分离，膜质，白色，矩圆形或披针形，顶端啮蚀状断裂；雄蕊1—5，下位，花丝扁平，分离或仅基部联合，花药矩圆形；子房上位，无柄，卵状，腹背压扁，无毛或被毛，花柱短，柱头2，丝状。果实矩圆形至近圆形，无毛或被毛，上部边缘具翅或无；果实顶端具果喙，果喙分裂成两个小喙，果喙基部外侧具侧翅或无；果皮与种皮分离。种子直生，扁平，圆形或椭圆形；胚环形，胚乳较丰富，胚根向下。

本属6种分布于中亚及西亚。我国有3种产东北、华北和西北。

## 分 种 检 索 表

1. 果喙深裂成两个扁平的条状小喙，小喙先端外侧各具一小齿突（东北、华北、西北、河南、青海、西藏）……………1. 沙蓬 *Agriophyllum squarrosum* (L.) Moq.
1. 果喙仅在中部以上分裂成两个针状小喙，在果喙基部外侧又各具一明显的狭三角状侧翅。
  2. 小喙较侧翅长或等长，果实上部边缘不具冠状翅缘（新疆）……………2. 侧花沙蓬 *A. lateriflorum* (Lam.) Moq.
  2. 小喙通常较侧翅短，果实上部边缘具明显的冠状翅缘（新疆）……………3. 小沙蓬 *A. minus* Fisch. et Mey.

1. 沙蓬 图版 13: 8

*Agriophyllum squarrosum* (L.) Moq. in DC. Prodr. 13 (2): 139. 1849; Aellen in Repert. Sp. Nov. 69 (2): 144. 1964; P. W. Ball. in Fl. Europ. 1, 100. 1964.—*Agriophyllum arenarium* Bieb. Fl. Taur.-Cauc. 3, 6. 1819; Kom. Fl. Mansch. 2: 157. 1903; 中国北部植物图志 4: 75—76. t. 28. 1935; Iljin in Fl. URSS 6: 159. t. 7. f. 7. 1936; Kitag. Lineam. Fl. Mansh. 186. 1939; 东北草本植物志 2: 88. 1959; Голоск. in Фл. Казахст. 3: 242. t. 25. f. 12. 1960; 中国高等植物图鉴 1: 589. f. 1178. 1972.—*A. pungens* (Vahl) Link ex A. Dietr. Sp. pl. 1, 124. 1831. excl. syn. L.; Gru-

bov, Pl. Asiae Centr. 2: 59. 1966.—*A. gobicum* Bunge in Bull. Acad. St. Pétersb. 25: 355. 1879.—*Corispermum squarrosum* L. (Aellen l. c.); Iljin in Fl. URSS 6: 140. 1936. p. p. quoad typum.—*C. pungens* Vahl, Enum. pl. 1: 17. 1805.

植株高14—60厘米。茎直立，坚硬，浅绿色，具不明显的条棱，幼时密被分枝毛，后脱落；由基部分枝，最下部的一层分枝通常对生或轮生，平卧，上部枝条互生，斜展。叶无柄，披针形、披针状条形或条形，长1.3—7厘米，宽0.1—1厘米，先端(渐尖具小尖头，)向基部渐狭，叶脉浮凸，纵行，3—9条。穗状花序紧密，卵圆状或椭圆状，无梗，1—(3)个腋生；苞片宽卵形，先端急缩，具小尖头，后期反折，背部密被分枝毛。花被片1—3，膜质；雄蕊2—3，花丝锥形，膜质，花药卵圆形。果实卵圆形或椭圆形，两面扁平或背部稍凸，幼时在背部被毛，后期秃净，上部边缘略具翅缘；果喙深裂成两个扁平的条状小喙，微向外弯，小喙先端外侧各具一小齿突。种子近圆形，光滑，有时具浅褐色的斑点。花果期8—10月。

产东北、河北、河南、山西、内蒙古、陕西、甘肃、宁夏、青海、新疆和西藏。喜生于沙丘或流动沙丘之背风坡上，为我国北部沙漠地区常见的沙生植物。分布于蒙古和苏联。

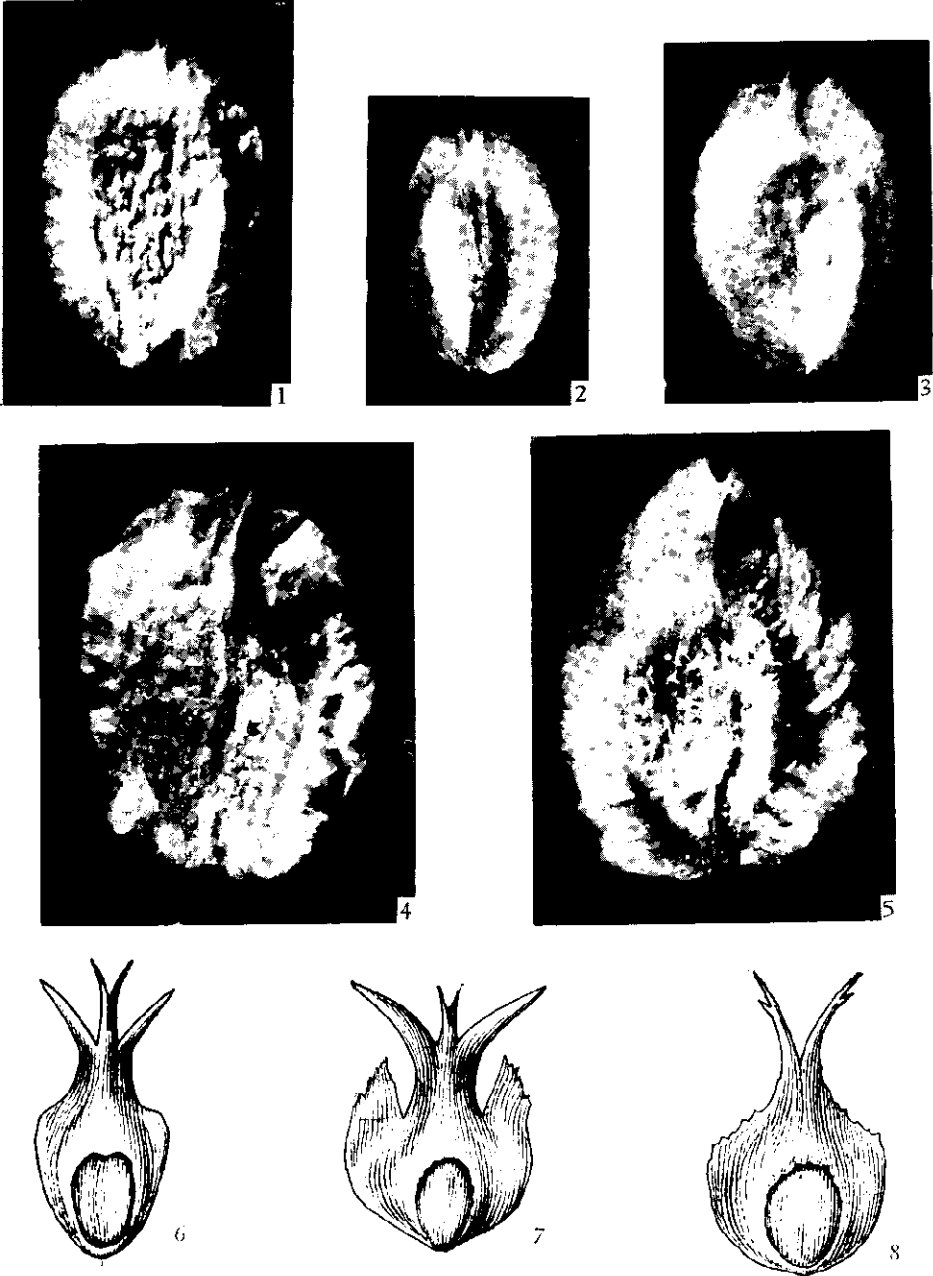
经济用途：种子含丰富淀粉，可食，植株可作牲畜饲料。

## 2. 侧花沙蓬 图版13: 6

*Agriophyllum lateriflorum* (Lam.) Moq. in DC. Prodr. 13 (2): 139. 1849; Iljin in Fl. URSS 6: 160. t. 7. f. 9. 1936; Голоск. in Фл. Казахст. 3: 242. t. 25. f. 12. 1960; Grubov, Pl. Asiae Centr. 2: 59. 1966.—*Eryngium lateriflorum* Lam. Encycl. Meth. 4: 726. 1797.

植株高10—40厘米。茎草绿色，具不明显的条棱，密被分枝毛，后脱落；从基部分枝，最下一层分枝轮生，上部分枝互生斜展。叶无柄，狭披针形或条形，长1.5—4厘米，宽1—7毫米，基部渐狭，叶脉突起，5—7条，纵行，分枝毛后期脱落。穗状花序小，尖塔状，通常1—3个腋生；苞片卵状，先端渐尖具小尖头，果时略反折，背被分枝毛，后脱落。花被片膜质，通常3枚，狭矩形，顶端有时二裂；雄蕊5，花丝基部联合，花药矩圆形，伸出苞外。果实矩圆形，背腹扁平，上部边缘无冠状翅缘；果喙在中部以上成两个针状小喙，在果喙基部外例各具一明显的、扁平的狭三角状侧翅，通常小喙较侧翅长或相等长，坚硬，光滑。种子圆形，具杂色的斑点。花果期7—9月。

产新疆北部。生于沙丘。分布于苏联和伊朗。



图版 13 果实 1. 长穗虫实 *Corispermum elongatum* Bunge. 2. 镰叶虫实 *C. falcatum* Iljir. 3. 拉萨虫实 *C. lhasaense* T sien et C. G. Ma. 4. 假镰叶虫实 *C. pseudofalcatum* T sien et C. G. Ma. 5. 鳞采虫实 *C. lepidocarpum* Grubov. 6. 芡花沙蓬 *Agriophyllum lateriflorum* (Lam.) Moq. 7. 小沙蓬 *A. minus* Fisch. et Mey. 8. 沙蓬 *A. squarrosum* (L.) Moq.