

体,上有一小孔;子房上位,1室,侧膜胎座8—15,不规则地伸向子房中央,花柱粗厚,柱头扁锥形;胚珠倒生,多数,珠被单层。浆果;种子多数,小,种皮坚硬,具网纹。

模式种:帽蕊草 *M. yamamotoi* Makino

2种,1变种,产中美洲(墨西哥)及亚洲的热带、亚热带地区。我国有1种,1变种,产云南、广西、广东、福建和台湾,寄生于山毛榉科植物的根上。

1. 帽蕊草(植物分类学报) 图版 61:1—5

*Mitrastemon yamamotoi* Makino in Bot. Mag. Tokyo 23:325. 1909, et 25:255, pl. VII. 1911; Ohwi, Fl. Japan 475. 1953; B. Hansen in Bot. Tidsskr. 67:149. 1972, et in Aubreville et al. Fl. Cambodge Laos et Viet-nam 14:64. 1973. — *M. kawasakii* Hayata in Bot. Mag. Tokyo 26:112. 1912; Nakai, Ic. Pl. As. Orient. 4(1):306, t. CIII. 1941; H. W. Li in Acta Phytotax. Sin. 13(2):81. 1975; — *M. yamamotoi* Makino f. *kawa-sasakii* (Hayata) Makino in Bot. Mag. Tokyo 28:20. 1914. *M. yamamotoi* Makino var. *kawa-sasakii* (Hayata) Makino in Journ. Jap. Bot. 5(4):18. 1928; T. S. Liu et M. J. Lai in Fl. Taiwan 2:583, pl. 414. 1976. — *M. cochinchinensis* Nakai, Ic. Pl. As. Orient. 4(1):306, t. CIV. 1941; H. W. Li in Act. Phytotax. Sin. 13(2):81. 1975; 云南植物志 2:16, pl. 5,5. 1979.

1a. 帽蕊草(原变种)

*Mitrastemon yamamotoi* Makino var. *yamamotoi*

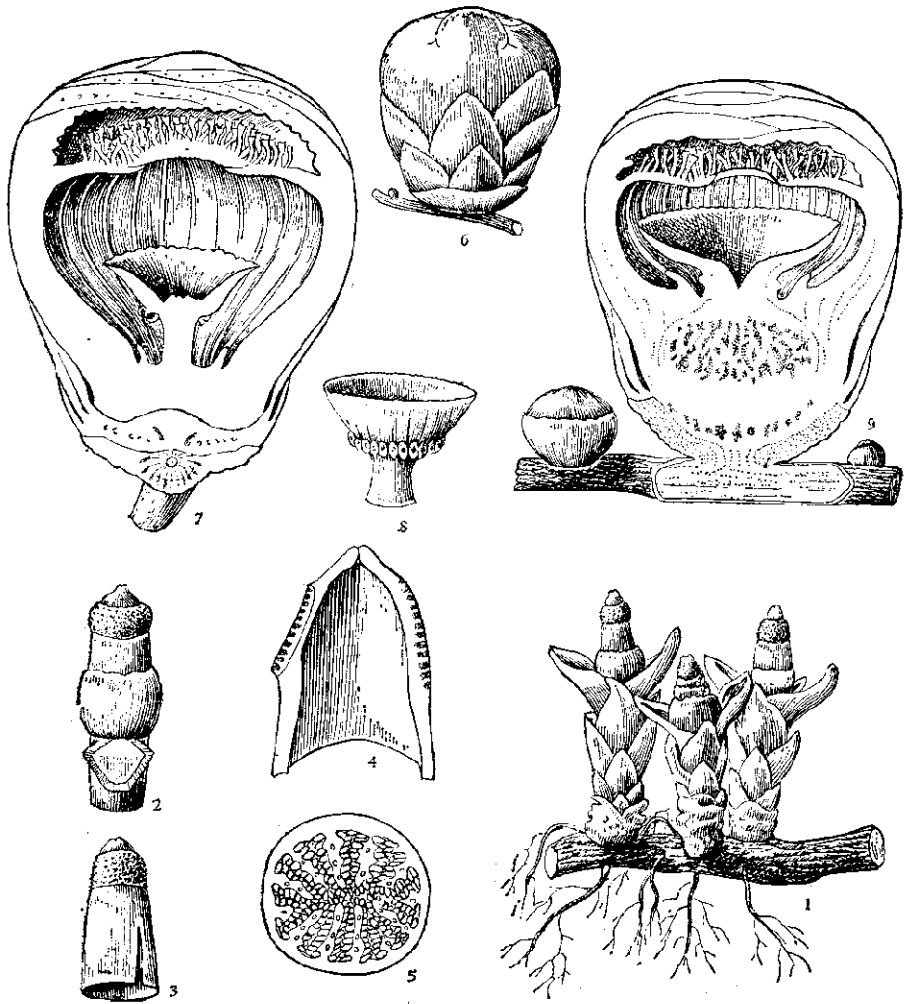
肉质草本,株高3—8厘米,直立,不分枝;根茎杯状,高2—2.5厘米,直径约2厘米,外被瘤状突起,口部4—5齿裂。鳞片叶交互对生,共排成4列,每列有鳞片叶3—4片,卵形或卵状长圆形,长2—2.7厘米,宽1.5—2厘米,上部的较大,向下渐小,顶端1对叶基部增厚,内有蜜腺。花单朵顶生;花被杯状,高5—6毫米,直径10—17毫米,口部全缘或微波状,白色;雄蕊筒部长约7毫米,花药环长约6毫米,花药极多数,帽状药隔长2毫米,顶端孔裂;子房球形或椭圆形,连花柱长12毫米,直径9毫米,1室,侧膜胎座10—20个,不规则地内伸;胚珠倒生,多数,珠被单层;花柱粗短,柱头短锥形,高6—7毫米,顶端微凹。花期2—3月;果期10月。

产云南、广西、广东、福建和台湾,寄生于锥栗属(*Castanopsis*)、栎属(*Quercus*)植物的根部。柬埔寨、日本和印度尼西亚亦有分布。模式标本采自日本。

1b. 多鳞帽蕊草(植物分类学报)

*Mitrastemon yamamotoi* Makino var. *kanehirai* (Yamamoto) Makino in Journ. Jap. Bot. 5(4):18. 1928; T. S. Liu et M. J. Lai in Fl. Taiwan 2:583. 1976. — *M. kanehirai* Yamamoto in Bot. Mag. Tokyo 39:142, f. 1—15. 1925; 中国高等植物图鉴 1:549. 1972; H. W. Li in Act. Phytotax. Sin. 13(2):81. 1975.

植株四棱状倒圆锥形,株高3.5—7厘米;鳞片4列,每列6片,卵形或披针形,长8—



1—5. 帽蕊草 *Mitrastemon yamamotoi* Makino: 1. 植株; 2. 花; 3. 雄蕊; 4. 雄蕊纵切面; 5. 子房横切面。6—9. 寄生花 *Sapria himalayana* Griff.: 6. 雄花蕾; 7. 雄花纵切面; 8. 雄蕊柱; 9. 雌花纵切面。  
 (黄少容绘, 1—5 录自 *Bot. Mag. Tokyo*; 6—9 录自 *Bot. Jahrb.*)