

根茎块状，内部淡黄色；株高0.6—2米。叶片披针形至长圆状披针形，长15—40厘米，宽3—8厘米，无毛或背面被疏长柔毛；无柄或具短柄；叶舌长1.5—2厘米。总花梗长10—30厘米，被5—7枚鳞片状鞘；花序球果状，顶端钝，长6—15厘米，宽3.5—5厘米；苞片覆瓦状排列，紧密，近圆形，长2—3.5厘米，初时淡绿色，后变红色，边缘膜质，被小柔毛，内常贮有粘液；花萼长1.2—2厘米，膜质，一侧开裂；花冠管长2—3厘米，纤细，裂片披针形，淡黄色，后方的一枚长，长1.5—2.5厘米；唇瓣淡黄色，中央裂片近圆形或近倒卵形，长1.5—2厘米，宽约1.5厘米，顶端2裂，侧裂片倒卵形，长约1厘米；雄蕊长1厘米，药隔附属体喙状，长8毫米。蒴果椭圆形，长8—12毫米；种子黑色。花期：7—9月，果期：10月。

产广东、广西、云南等省区；生于林下荫湿处。亚洲热带地区广布。

根茎能祛风解毒，治肚痛、腹泻，并可提取芳香油作调合香精原料；嫩茎叶可当蔬菜。（见《广西植物名录》）

4. 珊瑚姜（海南植物志） 图版50：7

Zingiber corallinum Hance in Journ. Bot. 18: 301. 1880, et 21: 357. 1883; K. Schum. in Engl. Pflanzenr. 20 (IV. 46): 180. 1904; 广东省植物研究所编，海南植物志 4: 102. 1977.

株高近1米。叶片长圆状披针形或披针形，长20—30厘米，宽4—6厘米，叶面无毛，叶背及鞘上被疏柔毛或无毛；无柄；叶舌长2—4毫米。总花梗长15—20厘米，被紧接的、长4—5厘米的鳞片状鞘；穗状花序长圆形，长15—30厘米；苞片卵形，长3—4厘米，顶端急尖，红色；花萼长1.5—1.8厘米，沿一侧开裂几达中部；花冠管长2.5厘米，裂片具紫红色斑纹，长圆形，长1.5厘米，顶端渐尖，后方的一枚较宽；唇瓣中央裂片倒卵形，长1.5厘米，侧裂片长8毫米，顶端尖；花丝缺，花药长1厘米，药隔附属体喙状，长约5毫米，弯曲；子房被绢毛，长2—2.5毫米。种子黑色，光亮，假种皮白色，撕裂状。花期：5—8月；果期：8—10月。

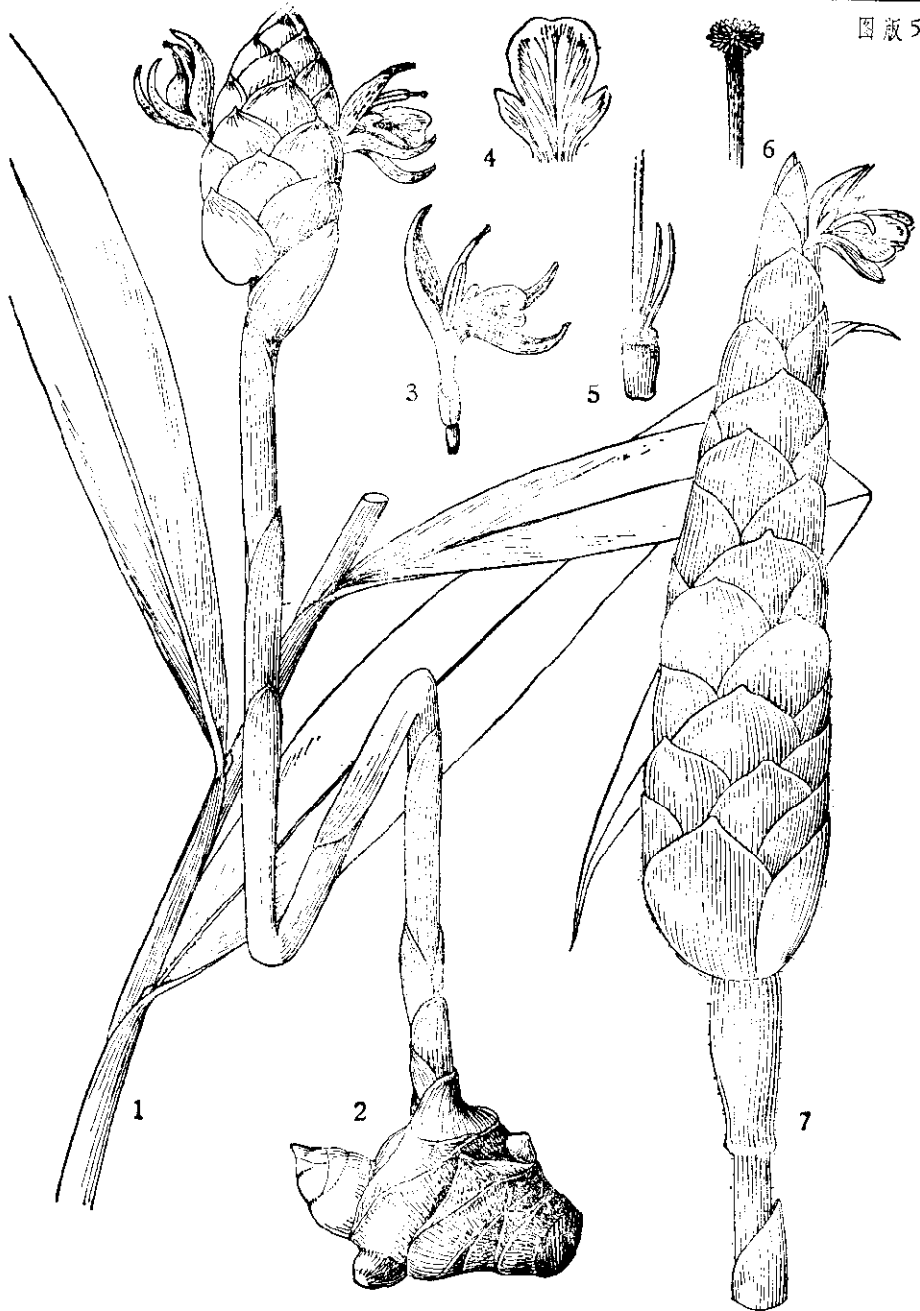
产广东、广西；生于密林中。模式标本采自广东海南。

据记载，根茎能消肿，解毒。

5. 毛姜（新拟）

Zingiber kawagooi Hayata, Ic. Pl. Formos. 10: 35. 1921.

株高30—60厘米。叶片长圆形或长圆状披针形，长20厘米，宽6厘米，两面均被极薄的短柔毛；叶柄极短；叶舌2裂，耳状。总花梗长4—5厘米，多花；苞片披针形，长2厘米，基部鞘状；萼管长1厘米，一侧开裂，顶端截平，基部被粗毛；花冠管纤细，长2—3厘米，裂片3，紫色，长2厘米，后方的一枚宽9毫米，内凹，二侧的较狭；唇瓣倒卵形，暗紫蓝色，长2.2厘米，宽2厘米，中裂片顶端微凹，侧裂片较小；花药近圆柱形，长1厘米，药隔附属体线形，长1厘米，弯曲。



1—6. 姜 *Zingiber officinale* Rosc. 1. 板叶; 2. 根茎及花序; 3. 花; 4. 唇瓣; 5. 子房及腺体;
6. 柱头。(冯钟元绘) 7. 珊瑚姜 *Z. corallinum* Hance 花序。(余汉平绘)

3. 红球姜 (广州植物志)

Zingiber zerumbet (L.) Smith, *Exoct. Bot.* 2: 103. t. 112. 1804; K. Schum. in *Engl. Pflanzenr.* 20 (IV. 46): 172. fig. 24. 1904; 广东省植物研究所编, 海南植物志 4: 102. 1977. — *Amomum zerumbet* L. *Sp. Pl.* 1. 1753.