

13. 苞片无毛;花白色;唇瓣椭圆形;叶背被柔毛……………13. 全唇姜 *Z. integrilabrum* Hance
 13. 苞片被疏长柔毛;花深紫色;唇瓣长卵形或卵形;叶背仅基部被疏长柔毛……………
 ………………14. 川东姜 *Z. atrorubens* Gagnep.

1. 姜(本草经) 图版 50: 1—6

Zingiber officinale Rosc. in Trans. Linn. Soc. 7: 346. 1807; K. Schum. in Engl. Pflanzenr. 20 (IV. 46): 170. fig. 23. 1904; 广东省植物研究所编, 海南植物志 4: 102. 1977.

株高 0.5—1 米; 根茎肥厚, 多分枝, 有芳香及辛辣味。叶片披针形或线状披针形, 长 15—30 厘米, 宽 2—2.5 厘米, 无毛, 无柄; 叶舌膜质, 长 2—4 毫米。总花梗长达 25 厘米; 穗状花序球果状, 长 4—5 厘米; 苞片卵形, 长约 2.5 厘米, 淡绿色或边缘淡黄色, 顶端有小尖头; 花萼管长约 1 厘米; 花冠黄绿色, 管长 2—2.5 厘米, 裂片披针形, 长不及 2 厘米; 唇瓣中央裂片长圆状倒卵形, 短于花冠裂片, 有紫色条纹及淡黄色斑点, 侧裂片卵形, 长约 6 毫米; 雄蕊暗紫色, 花药长约 9 毫米; 药隔附属体钻状, 长约 7 毫米。花期: 秋季。

我国中部、东南部至西南部各省区广为栽培。亚洲热带地区亦常见栽培。

根茎供药用, 干姜主治“心腹冷痛, 吐泻, 肢冷脉微, 寒饮喘咳, 风寒湿痹。”生姜主治“感冒风寒, 呕吐, 痰饮, 喘咳, 胀满; 解半夏、天南星及鱼蟹、鸟兽肉毒。”又可作烹调配料或制成酱菜、糖姜。茎、叶、根茎均可提取芳香油, 用于食品、饮料及化妆品香料中。

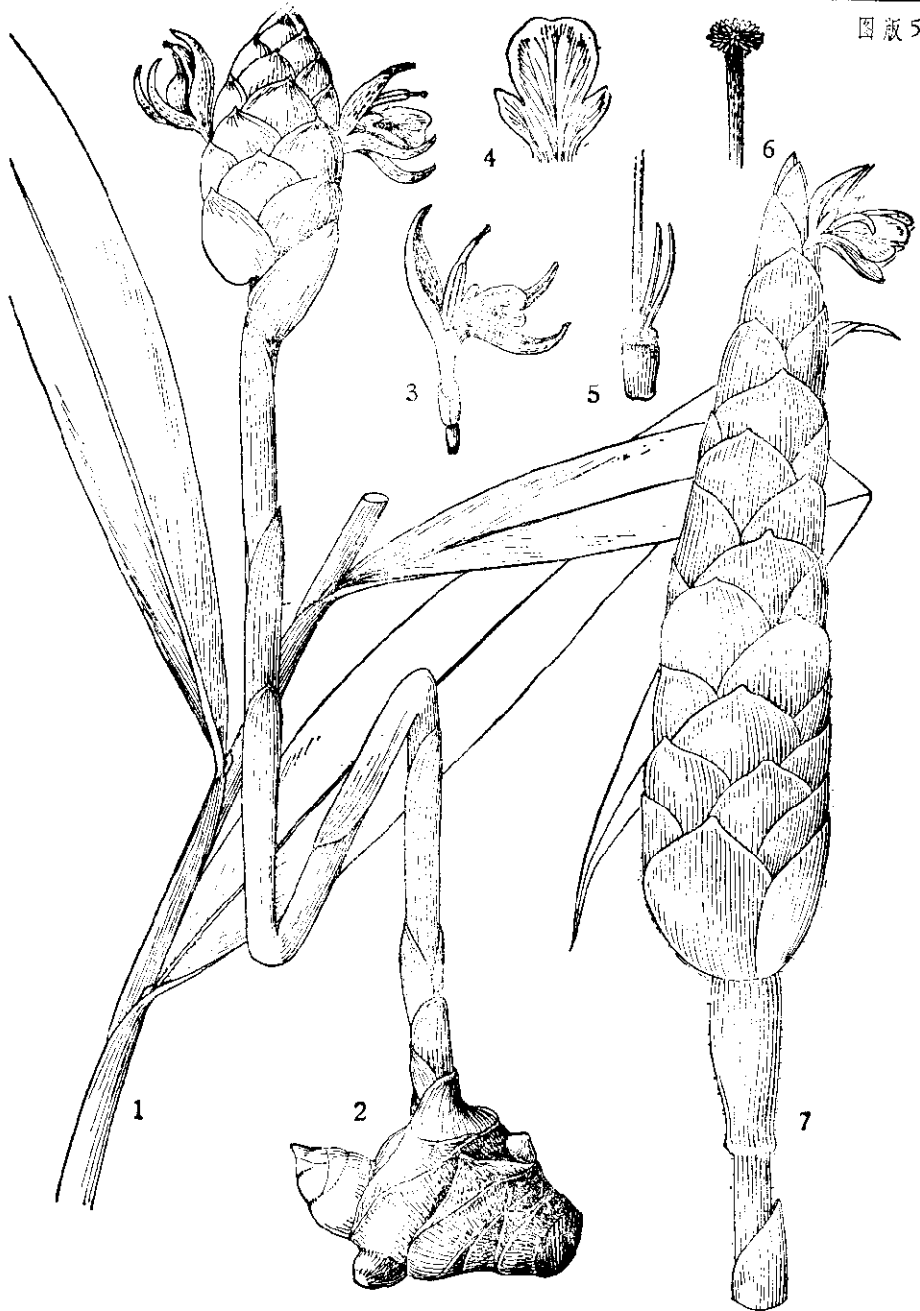
根茎所含挥发油的主要成分为姜醇 (Zingiberol, $C_{15}H_{24}O$), 姜烯 (Zingiberen, $C_{15}H_{24}$), 蒎烯, 水茴香烯, 龙脑, 枸橼醛及桉油精等。此外尚含辣味成分姜辣素 (Gingerol)、油状辣味成分姜烯酮 (Shogaol, $C_{17}H_{24}O_3$) 及结晶性辣味成分姜酮 (Zingerone, $C_{11}H_{14}O_3$) 等。

2. 梭穗姜(植物分类学报)

Zingiber laoticum Gagnep. in Bull. Soc. Bot. France 54: 168. 1907; et in Lecomte, Fl. Gén. Indo-Chine 6: 83. 1908; 吴德邻等, 植物分类学报 16 (3): 41. 1978.

株高约 80 厘米。叶片线形, 长约 30 厘米, 宽约 3 厘米, 顶端尾尖, 基部渐狭, 两面均无毛; 无柄; 叶舌薄膜质, 长 8—10 毫米, 全缘。花序自根茎单独生出, 总花梗长 15—30 厘米, 被衔接的鳞片状鞘, 鞘长 2—7 厘米; 花序纺锤形, 长 8—12 厘米, 宽约 2.5 厘米; 苞片菱形, 长约 3—4 厘米, 宽 1.5—2.5 厘米, 顶端钝渐尖, 边缘薄膜质, 紫红色; 花萼长 2.5—2.8 厘米, 被短柔毛; 花冠管长 3—4 厘米, 裂片披针形, 长约 2 厘米, 有棕色脉纹; 唇瓣长约 2 厘米, 具 3 裂片及棕色脉纹; 花丝无; 花药长 13 毫米, 钻状药隔附属体弯曲, 长约 7 毫米; 子房被粗长毛。花期: 4 月。

产云南南部(金平); 生于路旁, 海拔 800 米。老挝亦有分布。



1—6. 姜 *Zingiber officinale* Rosc. 1. 板叶; 2. 根茎及花序; 3. 花; 4. 唇瓣; 5. 子房及腺体;
6. 柱头。(冯钟元绘) 7. 珊瑚姜 *Z. corallinum* Hance 花序。(余汉平绘)

3. 红球姜 (广州植物志)

Zingiber zerumbet (L.) Smith, *Exoct. Bot.* 2: 103. t. 112. 1804; K. Schum. in *Engl. Pflanzenr.* 20 (IV. 46): 172. fig. 24. 1904; 广东省植物研究所编, 海南植物志 4: 102. 1977. — *Amomum zerumbet* L. *Sp. Pl.* 1. 1753.